



## مقالات اف اس پی مارکت

صفحه اصلی (<http://fspmarket.com/tutorials>)

/ آفات (<http://fspmarket.com/tutorials/category/articles/plant/pests>) / گلخانه

(<http://fspmarket.com/tutorials/category/articles/gardening/greenhouse>) / گیاه پزشکی (<http://fspmarket.com/tutorials/category/articles/plant>)

مقالات (<http://fspmarket.com/tutorials/category/articles>)

/ آفات مهم جالیز

### آفات مهم جالیز

🌱 ۱۰۵ بازدید

📅 ۱۶ خرداد ۱۳۹۵

☰ دسته بندی: آفات

آیا آفات جالیز را می شناسید؟؟؟ می خواهید مهم ترین آفات خربزه و هندوانه را بشناسید!!!! شته جالیز مانند دیگر شته ها با مکیدن شیره گیاهی باعث پیچیدن برگ ها و عدم رشد سر شاخه ها می گردد . به علاوه عسلک فراوان حاصل از آن روی گیاهان را می پوشاند که قارچ های ساپروفیت روی آن رشد کرده و باعث فو مازین می شوند.



(<http://fspmarket.com/tutorials/wp-content/uploads/2016/06/Aphis-gossypii.jpg>)

آفات مهم جالیز :

شته جالیز :

**Aphis gossypii**

## Homoptera : Aphididae

مانند دیگر شته ها با مکیدن شیره گیاهی باعث پیچیدن برگ ها وعدم رشد سر شاخه ها می گردد . به علاوه عسلک فراوان حاصل از آن روی گیاهان را می پوشاند که قارچ های ساپروفیت روی آن رشد کرده و باعث فو ماژین می شوند.  
ناقل ۷۰ نوع بیماری ویروسی در گیاهان می باشد.  
در ایران مرحوم افشار آن را جزء آفات پنبه و جالیز و سبزی و گیاهان صنعتی و علوفه ای گزارش کرد. دواتچی و تقی زاده آن را به عنوان آفات مرکبات و فرح بخش این آفت را از روی گوجه فرنگی و خربزه و هندوانه و خیار گزارش کرده است.

### زیست شناسی شته جالیز :

در مناطق گرمسیری سیکل زندگی آن Anholocyclic بوده و در مناطق سردسیر به صورت holocyclic می باشد . در شرایط عادی طول عمر یک حشره از بدو تولد تا مرگ یک ماه طول می کشد .

### کنترل شیمیایی شته جالیز :

اگر شته ها موجب پیچیدگی برگ شوند یا تولید گال نمایند از سموم سیستمیک مانند اکسی دمتون متیل ( متاسیستوکس ) و تیموتون ( اکاتین ) استفاده می شود ولی اگر موجب پیچیدگی نشوند از پیریمیکارپ ( پریمور ) که یک شته کش اختصاصی است استفاده می شود.  
برای مبارزه با شته های سبزی و جالیزی از هپتوفوس ( هوستاکوبیک ) استفاده می شود.

۱- دیکلروس ( ددوآپ ) EC ۵۰% و ۱/۵-۲ در هزار

۲- پیریمیکارپ ( پریمور ) WP ۵۰% و ۰/۷-۰/۵ کیلوگرم در هکتار

۳- هوستاکوئیک EC ۵۰% و الیتر در هکتار

۴- پی متروزین ( چس ) WG ۵۰% و ۰/۵ کیلو گرم



(<http://fspmarket.com/tutorials/wp-content/uploads/2016/06/Tephritidae.jpg>)

### مگس خربزه :

*Myiopardalis pardalina*

Diptera : Tephritidae

آفت خربزه و طالبی و خیار و کدو و گرمک و دستنبو و به طور کلی گیاهان خانواده کدوبیان می باشد.

### زیست شناسی مگس خربزه :



در حشرات این خانواده رگ subcostal همیشه در انتها با یک زاویه قائمه خمیدگی نشان می دهد و قبل از آن که به لبه بال برسد محو می گردد . زمستان را بصورت شفیره در عمق ۸ تا ۱۰ سانتی متری خاک به سر می برد.

در اواسط بهار که بوته های خربزه شروع به گل دادن می کنند مگس ها خارج شده و با تخمیر خود میوه هایی را که تازه از گل در آمده اند را سوراخ می کنند و از شیریه هایی که از آن خارج می گردد تغذیه می نمایند. ۷ تا ۱۰ روز پس از خروج و تغذیه و مگس ها جفت گیری کرده و ماده ها تخمهای خود را در داخل پوست میوه می گذارند.

تخمیرزی انفرادی است و هر مگس ماده حدود ۱۰۰ عدد تخم می گذارد. بین ۳ تا ۶ روز بعد لاروهای ریز سفید رنگ از تخم ها خارج شده و شروع به تغذیه از قسمت های گوشتی میوه می نما یند. به این ترتیب گوشت میوه را سخت و قهوه ای رنگ کرده و باعث نا مرغوبی آن می شوند. دوره لاروی در تابستان یک تا دو هفته ولی در پیاپی سه هفته به طول می انجامد. سوراخ خروجی لارو در روی میوه کاملاً نمایان است.

لاروها پس از رشد کامل در خاک افتاده تبدیل به شفیره می شوند. در عین حال تعداد زیادی از این لاروها درون میوه های آلوده تبدیل به شفیره می گردند . میوه های آلوده در اثر فعالیت میکرو ارگانیزم های بیماری زا که اغلب هنگام تخمیر میوه مگس ها به درون میوه راه یافته اند فاسد می شوند . دوران شفیرگی این مگس ۲ تا ۳ هفته ولی در پیاپی بیشتر است. این مگس ۲ تا ۳ نسل دارد و در شیراز ۴ نسلی است.

### کنترل مگس خربزه :

۱- مبارزه زراعی بدین ترتیب صورت می گیرد که میوه کوچک را در برگ گیاه پیچیده و زیر خاک می گذارند تا از حمله مگس محفوظ بماند . این عمل هنگام گل گیری خربزه و طالبی انجام می گیرد.

۲- سه تا چهار نوبت سم پاشی بوسیله فوزالون ( زولون ) امولسیون ۳۵ درصد یا دپازینون ۶۰ درصد به نسبت ۱/۵ لیتر در هکتار و اولین سم پاشی زمانی است که اکثر میوه ها فندقه باشند . بعد از ۶ روز سمپاشی را تکرار می کنند.

### سایر سموم:

۱- تری کلروفن ( دیپترکس ) ۸۰% sp و ۱/۵ کیلوگرم

۲- دیمتوات ( روکسیون ) ۴۰% EC و ۱/۵ لیتر در هکتار



(<http://fspmarket.com/tutorials/wp-content/uploads/2016/06/Dacus-ciliatus.jpg>)

مگس جالیز :

Dacus ciliatus

Diptera : tephritidae

این آفت خانواده کدوئیان به ترتیب خیارو هندوانه و طابلی و کدو را برای تغذیه ترجیح میدهد. فعالیت این حشره روی گیاهان غیر زراعی نظیر استبرق و هندوانه ابو جهل نیز گزارش شده است.

### زیست شناسی مگس جالیز:

زمستان را بصورت شفیره در خاک بسر می برد. حشرات کامل در دهه سوم خرداد ماه از شفیره های زمستان گذران خارج و یک تا سه روز بعد جفت گیری و دو تا سه روز بعد از جفت گیری در عمق ۱/۵ میلی متر زیر پوست میوه های جوان در دستجات ۲۰ تا ۳۰ عددی تخم ریزی می نمایند. تخم ها پس از ۲ تا ۳ روز تفریح شده و لاروها به طرف داخل میوه حرکت می کنند.

محل تخم ریزی بعد از مدتی به رنگ قهوه ای تیره در می آید و تغییر شکل می دهد. این تغییر شکل در نهایت بصورت خمیدگی در میوه خودنمایی می کند. لاروها ی کامل از میوه ها خارج شده و غالباً در عمق کمتر از ۵ سانتی متری خاک تبدیل به شفیره می شوند. طول دوره لاروی ۷ تا ۱۱ روز و شفیرگی ۹ تا ۱۲ روز و طول یک نسل ۲۵ تا ۴۵ روز می باشد و در شرایط مشهد ۴ نسل در سال دارد.

### کنترل مگس جالیز:

۱- مبارزه زراعی بدین ترتیب صورت می گیرد که میوه کوچک را در برگ گیاه پیچیده و زیر خاک می گذارند تا از حمله مگس محفوظ بماند. این عمل هنگام گل گیری خربزه و طالبی انجام می گیرد.

۲- سه تا چهار نوبت سم پاشی بوسیله فوزالون ( زولون ) امولسیون ۳۵ درصد یا دپازینون ۶۰ درصد به نسبت ۱/۵ لیتر در هکتار و اولین سم پاشی زمانی است که اکثر میوه ها فندقه باشند. بعد از ۶ روز سمپاشی را تکرار می کنند.

### سایر سموم:

۱- تری کلروفن ( دیپترکس ) ۸۰% sp و ۱/۵ کیلوگرم

۲- دیمتوات ( روکسیون ) ۴۰% EC و ۱/۵ لیتر در هکتار



(<http://fspmarket.com/tutorials/wp-content/uploads/2016/06/Epilachna-elaterii.jpg>)

### کفشدوزک خربزه:

*Epilachna elaterii*

Coleoptera : Coccinellidae

کفشدوزک نسبتاً بزرگی است که رنگ عمومی آن قرمز آجری بوده و روی هر یک از بالپوش ها ۶ عدد لکه سیاه دیده می شود.



حشره کامل و لارو از برگ بوته های جالیز نظیر خربزه و گرمک و طابی و خیار و... تغذیه نموده و برگ ها را به صورت توری در می آورند . گاهی حشرات کامل به تخمدان گل های گیاه میزبان نیز حمله می کنند و آنها را از بین می برند. یکی از میزبان های این حشره هندوانه ابوجهل با نام *Citrulus colocyntus* می باشد.

### زیست شناسی کفشدوزک خربزه :

به صورت حشره کامل در شکاف های زمین و زیر کلوخه ها و یا زیر علف های هرز به سر می برد. در بهار با مساعد شدن شرایط آب و هوا بیاز محل های زمستان گذران خارج شده و از گیاهان وحشی خانواده کدوئیان تغذیه می کند.

پس از مدتی به جالیز کاری ها خسارت می زند. حشره ماده تخم های خود را به صورت دسته های ۱۰ تا ۴۰ تایی در سطح زیرین برگ می گذارد . دوره جنینی ۳ تا ۱۳ روز و دوره لاروی یک ماه به طول می انجامد. لاروها ۳ مرتبه تغییر جلد داده و در روی برگ تبدیل به شفیره می شوند . دوره شفیرگی ۱۰ روز می باشد . ممکن است ۳ تا ۵ نسل در سال داشته باشد.

### کنترل کفشدوزک خربزه :

۱- سم پاشی اول فصل بر روی هندوانه ابوجهل

۲- مبارزه شیمیایی در صورت بالا بودن تراکم جمعیت آفت با استفاده از یکی از سموم فسفره آلی مانند اکامت یا زولون



(<http://fspmarket.com/tutorials/wp-content/uploads/2016/06/Aulacophora-foveicollis.jpg>)

### عروسک خربزه :

*Aulacophora foveicollis*

Coleoptera : Chrysomelidae

در درجه اول به خیار و خربزه و در درجه دوم به هندوانه و کدو خسارت می زند. حشره کامل برگ های گیاه میزبان را سوراخ سوراخ می کند ولی خسارت اصلی مربوط به لارو آفت می باشد که طوقه و ریشه گیاه حمله می کند و باعث خشک شدن بوته می شود.

### زیست شناسی عروسک خربزه :

زمستان را بصورت حشره کامل در زیر توده های برگ های ریخته و خشک شده علف های هرز به خصوص گرامینه های وحشی و دائمی و در شکاف درختان یا شکاف زمین و یا در زیر کلوخه ها به سر می برد.

در بهار در اواسط فروردین تا اواسط اردیبهشت ظاهر و در ساعات گرم روز پرواز می نماید و از برگ گیاهان تغذیه می کند . مدت تغذیه حدود یک ماه است . اولین تخمیزی در اوایل خرداد ماه صورت می گیرد . هر حشره ماده تا ۳۰۰ عدد تخم می گذارد . تخم ها به صورت انفرادی در روی بوته خربزه یا در داخل خاک گذاشته می شود .

دوران تکاملی تخم حدود دو هفته می باشد . لاروها پس از خروج وارد خاک می شوند و از ریشه تغذیه و در داخل ساقه تونل ایجاد می کنند . دوره لاروی ۳۰ تا ۴۰ روز و قبل از این که لاروها تبدیل به شفیره شوند سه بار جلد عوض می کنند. شفیره در خاک و در لانه گلی تشکیل می شود و بعد از ۱۰ روز حشرات کامل نسل دوم ظاهر می گردند . خسارت نسل دوم اهمیت اقتصادی ندارد و حشرات برای زمستان گذرانی به پناهگاه های مختلف می روند . در برخی از نواحی گرمسیری تا ۵ نسل در سال دارد.

### کنترل عروسک خربزه :

- ۱- کاهش رطوبت خاک یکی از عوامل محدود کننده تفریح تخم و فعالیت لارو می باشد و بنابراین در مزارعی که کمتر آبیاری می شوند یا از روش پشته کاری و آبیاری نشتی استفاده می شود خسارت آفت کمتر می باشد .
- ۲- در صورت لزوم مبارزه شیمیایی استفاده از کاربارین ( سوین ) یا یکی از سموم فسفره آلی و چون لارو آفت ریشه خوار است و در زمان کشت از گرانول کلریپریفوس به میزان ۲۰ کیلو در هکتار علیه لارو استفاده می شود.



[fspmarket.com/tutorials](http://fspmarket.com/tutorials)

Rhinusa bodenheimeri (Wagner, 1926)

(<http://fspmarket.com/tutorials/wp-content/uploads/2016/06/Acytopeus-curvirostris.jpg>)

### سرخرطومی جالیز :

**Acytopeus curvirostris**

**Coleoptera : Curculionidae**

سه نسل در سال دارد و زمستان را به صورت حشره کامل در داخل میوه خشک شده می گذراند. حشرات کامل همزمان با تشکیل میوه های هندوانه ابوجهل یا جالیز (هندوانه و خربزه و طالبی و خیار و کدو ) در مناطق جالیز کاری ظاهر می شوند. ابتدا حشره از میوه تغذیه کرده سپس در سمت سایه میوه تخمگذاری می کند .

تخم معمولاً در کنار سوراخی که بوسیله خرطوم در پوست میوه ایجاد شده می گذارد. وقتی لارو از تخم خارج شد با یک نوبت خزیدن در حفره افتاده و رو به طرف میوه شروع به تغذیه می کند . حفره تخم ریزی پس از چند روز مسدود شده ولی چون سلول های اطراف آسیب دیده و رشد نکرده و با توجه به رشد طبیعی سایر سلول های آن خمیدگی و پیچشی در میوه ایجاد شده و شکل اولیه خود را از دست می دهد.

در یک کانون تخم ریزی ۳۸ تخم شمارش شده است . میوه انتخاب شده جهت تخم گذاری باید پوستی نازک و شاداب داشته و قطر آن نباید از ۵ تا ۸ سانتیمتر تجاوز کند. در صورتیکه پوست سخت شود حشره قادر نیست در آن ایجاد کند. برخی اوقات حشره نر محل دم میوه و یا ساقه فرعی را قطع می کند لذا میوه شادابی خود را از دست داده و چروکیده می شود. لاروها محتویات درون میوه را خورده و سپس در درون همان میوه های خشکیده تبدیل به شفیره می شوند. در این میوه ها انبوهی از لانه های شفیرگی مشاهده می شود.

دوره جنینی ۲ تا ۴ روز و دوره لاروی ۱۱ تا ۱۴ روز و دوره شفیرگی ۳ تا ۱۰ روز می باشد. در شرایط مساعد حشره کامل از شفیره خارج شده و دوباره فعالیت می کند و در شرایط نامساعد درون حفره شفیرگی زمستان گذرانی می کند.

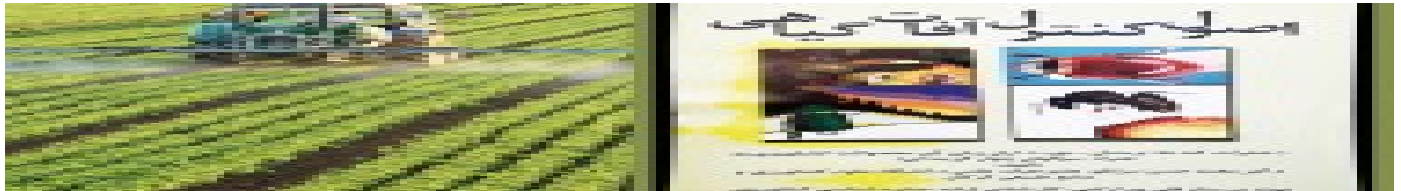
### کنترل سرخرطومی جالیز:

- ۱- سم پاشی توصیه نمی شود.
- ۲- جمع آوری و انهدام میوه های آلوده
- ۳- شخم عمیق بعد از برداشت محصول
- ۴- از بین بردن بقایای گیاهی
- ۵- مبارزه با هندوانه ابوجهل
- ۶- شخم و یخ آب زمستانه
- ۷- معلق نگه داشتن میوه های کوچک

نویسنده : احمد گنج بخش

منبع: اف اس پی مارکت ( )

Epilachna elaterii    Dacus ciliatus    Aulacophora foveicollis    Aphis gossypii    Acytopesus curvirostris  
کفشدوزک خربزه    عروسک خربزه    شته جالیز    سرخرطومی جالیز    جالیز    آفت    آفات جالیز    آفات    Myiopardalis pardalina  
مگس جالیز    مگس خربزه



اصول کنترل آفات گیاهی (<http://fspmarket.com/tutorials/principles-of-plant-pest-control>)

### نظردهی | ۰

متن دیدگاه

ایمیل

نام و نام خانوادگی

وبسایت

فرستادن دیدگاه

سوالی دارید؟ هم اکنون با ما تماس بگیرید ...

✉ info@fspmarket.com    📞 ۰۹۱۱ ۸۸۰ ۰۰۸۹    📠 ۰۱۷۳۲۱۷۹۳۱۴

### درباره اف اس پی مارکت

این مجموعه تمام تلاش خود را می نماید تا با ارایه مقالات کشاورزی و معرفی بهترین فیلم ، عکس ، کتاب و پاورپوینت موجبات رونق کشاورزی را فراهم نماید تا نیاز مهندسی و فروشندگان و کشاورزان را در زمینه اطلاعات علمی تا حدودی تامین نموده و در نهایت کشاورزان با استفاده بجا از سم ، کود و مصرف بهینه آب و همچنین مکانیزه کردن کشاورزی با صرف کمترین هزینه به بالاترین بازدهی مطلوب و چشمگیری برسند.



(/http://www.fspmarket.com/tutorials/category/articles) مقالات

صفحه اصلی (/http://fspmarket.com/tutorials) مقالات

چند رسانه ای (/http://fspmarket.com/tutorials/category/multimedia)

کتابخانه (/http://www.fspmarket.com) اف اس پی مارکت (/http://fspmarket.com/tutorials/category/library)

درباره ما (/http://fspmarket.com/tutorials/about-us) ارتباط با ما (/http://fspmarket.com/tutorials/contact-us)

تمامی حقوق مادی و معنوی این سایت متعلق به اف اس پی مارکت می باشد و هرگونه کپی برداری از آن پیگرد قانونی دارد.

طراحی و توسعه توسط استودیو طراحی اف اس پی مارکت (/http://www.fspmarket.com)